

Am Kraftwerk 4  
94107 Untergriesbach  
+49 (0)8591/912890  
[www.hausamstrom.de](http://www.hausamstrom.de)



## **Jahresbericht**

für das Geschäftsjahr 2015  
der Haus am Strom gGmbH

## Inhaltsübersicht

<b>1. Projekte.....</b>	<b>3</b>
<b>2. weitere pädagogische Aktivitäten 2015.....</b>	<b>5</b>
<b>3. Gebäude und Inventar .....</b>	<b>9</b>
<b>4. Besucherzahlen .....</b>	<b>11</b>
<b>5. Marketing .....</b>	<b>12</b>
<b>6. Personal .....</b>	<b>14</b>
<b>7. Rückmeldungen.....</b>	<b>16</b>
<b>8. Gebietsbetreuung.....</b>	<b>19</b>

## 1. Projekte

### 1.1 Projekte 2015

❖ **Förderung für Umweltstationen in Bayern: Modellprojekt „DonauGrund“**

Das Thema Boden wurde in freien Veranstaltungen, in Projektarbeit und Schulprogrammen in verschiedenen Aspekten bearbeitet. Die Inhalte sind unter Kapitel 2. Veranstaltungen detaillierter ausgeführt.

❖ **Förderung für Umweltstationen in Bayern: Basisprojekt**

In die Basisförderung kamen die pädagogischen Programme in der neuen Ausstellung, ökologische Kindergeburtstage und die Schulprogramme Energie und Wiese erkunden.

❖ **Mittel des Umweltfonds in Bayern: „Anlage eines Erlebnispfades“**

Der Erlebnisweg wurde im Mai von Umweltministerin Ulrike Scharf eingeweiht. Ein Flyer leitet die Besucher entlang des Wegs, die sich dann mit einem gelösten Rätsel eine kleine Belohnung abholen dürfen.

❖ **Mittel des Umweltfonds zur Umweltbildung in der Jugendsozialarbeit**

Mit der Mittelschule Vilshofen wurde ein Projekt mit benachteiligten Jugendlichen durchgeführt. In Kleingruppen setzten sich die betreuten Jugendlichen mit regionaler Lebensmittelerzeugung und Ernährung auseinander.



❖ **Förderung für Umweltstationen in Bayern: Runder Tisch der Umweltbildung in Niederbayern**

Am Frühjahrstreffen der Niederbayerischen Umweltbildung an der LBV Umweltstation Straubing wurde der neue Lehrplan für Grund- und Hauptschulen thematisiert. Im Herbst war eine Lehrerfortbildung pädagogische Auseinandersetzung zum Biber angeboten.

❖ **INTERREG-Projekt „Grundlagenforschung für den Erhalt des Sterlets“**

Das Projekt, das durch das Büro Zauner in Engelhartszell ausgeführt wird, wurde über eine Presseaktion nach außen dargestellt. Dieser Projektteil war nicht mit Mitteln ausgestattet.

## 1.2 Geplante Projekte 2016

### ❖ **Förderung für Umweltstationen in Bayern: „Zeitreise Landschaft Donau“**

Die Veränderung der Landschaft soll dieses Jahr als Schwerpunkt vertieft werden. Dazu dienen zahlreiche Aktivitäten mit Schulklassen, Ausstellungen und offene Angebote im Programm.



### ❖ **Förderung für Umweltstationen in Bayern: Basisprojekt**

Als Basisprojekt wurden die pädagogischen Programme in der neuen Ausstellung und die Schulprogramme Energie und Wiese erkunden genehmigt.

### ❖ **Förderung für Umweltstationen in Bayern: „Runder Tisch Umweltbildung Niederbayern“**

Der Austausch verschiedener Beteiligter der Umweltbildung in Niederbayern wird weiterhin vom Haus am Strom organisiert. Das nächste Treffen findet in der Umweltstation Viechtach zum Thema Bienen statt.

### ❖ **Jubiläumsfest in Niederbayern „10 Jahre Qualitätssiegel Umweltbildung.Bayern“**

Das Haus am Strom hat sich im Wettbewerb gegen andere Interessenten durchgesetzt und richtet das Jubiläumsfest aus. Sechs andere Träger des Qualitätssiegels bringen sich bei diesem Fest ein und Umweltministerin Ulrike Scharf möchte das Fest eröffnen.

### ❖ **INTERREG Donautal entdecken**

In diesem EU Projekt werden naturtouristische Inhalte im Außenbereich des Haus am Strom umgesetzt.

## 2. pädagogische Aktivitäten 2015

### 2.1 Überblick über die Anzahl der Veranstaltungen 2015

2015 fanden insgesamt 563 (2014: 358) Veranstaltungen mit 15 150 (2014: 10 693) Teilnehmern statt. Herausragend waren hierbei die großen Events: das Sommerfest schlug mit 2 500 und Rad Total mit 1 000 Besuchern zu Buche. Somit wurde eine erfreuliche Steigerung bei den Veranstaltungen verbucht.

Veranstaltungen	Führungen 2015	Teilnehmer 2015
Hausführungen	87	2014
Kraftwerksführung	60	1784
Schulprogramm	145	4585
Kindergarten	12	152
Kindergeburtstag	88	756
Kinderprogramm	56	970
Vorträge + Vernissagen	11	598
Exkursionen	21	249
Theater	2	125
Events	3	3600
Projektaktivitäten	78	317
Summe	563	15150

### 2.2 Höhepunkte 2015

- ❖ **Eröffnung des Erlebniswegs mit Umweltministerin Ulrike Scharf**  
Die Umweltministerin Ulrike Scharf eröffnete mit einem Festakt den neuen Erlebnisweg. Zahlreiche Honoratioren waren anwesend.

- ❖ **Tagung der Danubeparks**  
Vertreter von 17 Schutzgebieten aus 8 von 9 Donauanliegerstaaten trafen sich in Jochenstein zu gemeinsamen Beratungen und zum Austausch. Das Ergebnis war ein gemeinsamer EU-Antrag.



- ❖ **Sommerfest**  
Das Thema Boden wurde am Sommerfest mit der Landkreisarchäologie, Kartoffel-Druck und vielen anderen Aktionen umgesetzt.



### ❖ **Rad Total**

Am 15. April wurde wieder die Straße zwischen Passau und Jochenstein für den Autoverkehr gesperrt und für Radfahrer freigegeben. Am Haus am Strom präsentierte sich der Radfahrverein Konzell mit historischen Rädern und die Verkehrswacht mit einem Sicherheitsparcours.

### ❖ **Projekt Schulsozialarbeit „Alles Regio oder was?“**

Mit der Mittelschule Vilshofen wurde das Thema regionale Ernährung und Lebensmittel aufgearbeitet. Benachteiligte Schüler aus mehreren Klassen besuchten einen Biobauern, die Lebensmittelverteilung der Firma Troiber und die Wasserversorgung, interviewten Käufer auf dem Wochenmarkt Vilshofen und in einem Supermarkt, bauten ein Hochbeet, auf dem zukünftig die Schulküche Gemüse anbaut und feierten schließlich in Anwesenheit des Bürgermeisters und der bayerischen Betreuerin der Jugendsozialarbeit ein Abschlussfest.



Ein Hochbeet, auf dem zukünftig die Schulküche Gemüse anbaut und feierten schließlich in Anwesenheit des Bürgermeisters und der bayerischen Betreuerin der Jugendsozialarbeit ein Abschlussfest.

### ❖ **Bodenprojekt mit der Mittelschule Hutthurm**

Eine 8. Klasse ging dem Thema Boden auf den Grund. So zeigte der Bürgermeister die lokale Deponie und Hochwasserschutzmaßnahmen, die Schüler untersuchten verschiedene Standorte bodenkundlich und nahmen am Bodenprogramm im Haus am Strom teil. Zum Abschluss töpferte jeder Schüler noch ein Kunstwerk.



### ❖ **Asylbewerber lernen neuen Boden kennen**

Am 13.5. besuchte die Schule Salzweg und das Asylbewerberheim Salzweger Hof das Haus am Strom. Die Erwachsenen bekamen eine Führung durch die Ausstellung, die Kinder ein pädagogisches Programm zum Boden.



### ❖ **Fachvorträge**

Es fanden zahlreiche Fachvorträge statt, die zum großen Teil an Vernissagen von Ausstellungen gekoppelt waren. Viele fanden zum Thema Boden statt, zum Beispiel zu Pilzen oder zu Bodenbrütenden Hühnern.

### ❖ **Aktivitäten zum Haselhuhn**

Mit der Jägerschaft Wegscheider Land wurde das Thema der Bodenbrütenden Hühner aufgegriffen. Das Haselhuhn brütete früher im Donautal, letzte Vorkommen im Wegscheider Land sind für den Landkreis bekannt. Zusammen mit dem Amt für Landwirtschaft und Forsten fand eine Schulung statt, bei der die Revierjäger für die Erfassung des Haselhuhns geschult wurden.



### ❖ **Betreuung W-Seminare**

Die Gebietsbetreuung und die Leitung des Hauses betreuen wissenschaftliche Seminararbeiten am Gymnasium Untergriesbach zu den Themen Ökosystemdienstleistungen, Vergleich des Baus von Blättern verschiedener Baumarten, Wildbienen und Reptilien in den Donauleiten.

### ❖ **Schulprogramm zum Boden**

Es wurde ein neues Programm zum Thema Boden für Schüler entwickelt, das rege angenommen wurde. Dieses kann auch an der Ilz zum Beispiel für die Jugendherberge durchgeführt werden. Auch eine Lehrerfortbildung fand zu dem Programm statt.



### ❖ **3Ländereck-Theater**

Seit Ende letzten Jahres hat das 3Ländereck-Theater im Kieselraum eine Bühne gebaut und führt dort Theatervorstellungen durch. Mit dem kulturinteressierten Publikum betritt eine neue Zielgruppe regelmäßig das Haus am Strom.





### ❖ **Puppentheater**

In der Nebensaison wurde eine Puppenspielerin gebucht. Die offene Veranstaltung war gut besucht, der Schulbesuch am folgenden Montag war recht beschränkt.

### ❖ **Fachliche Wanderungen für alle Wissensstufen**

Im ganzen Landkreis wurden Exkursionen angeboten, zum Beispiel zu Ausgleichsflächen im Wegscheider Land. Neu war auch die Kooperation mit dem Granitzentrum zum Tag des Geotops mit der Besichtigung des Kolisteinbruchs.



### ❖ **Naturerlebnisveranstaltungen für Kinder und Familien**

Sehr gut waren wieder die Naturerlebnisveranstaltungen für Familien und Kinder angenommen. Dabei wurden auch neue Kooperationen geschmiedet, zum Beispiel mit dem Graphitbergwerk.



### ❖ **Künstlerische Angebote**

Einen kleinen Schwerpunkt boten auch Angebote zum künstlerischen Gestalten, zum Beispiel mit Ton oder Steinen.

## **2.3 Vorschau auf das Jahresprogramm 2016**

Die Aktivitäten des Haus am Strom stehen 2016 unter dem Motto Zeitreise Landschaft Donau. Inhaltlich wird damit das Thema Landschaftswandel aufgegriffen. Neu ist nun die Kooperation mit dem Kreisverband für Gartenbau und Landespflege, in dessen Räumlichkeiten in Fürstzell nun einige Veranstaltungen angeboten werden.

Zentral ist eine Ausstellung zum Landschaftswandel im Jochensteiner Donautal. Die Tafeln sollen im Sommer im Rahmen eines INTERREG-Projektes im Außenbereich aufgestellt werden. Mit dem Gymnasium Pocking und den Gisela Schulen werden Projekte zum Thema Landschaftswandel durchgeführt. Mit der Grundschule Haidenhof wird ein Theaterstück mit Migrant\*innen eingeübt.



### 3. Gebäude und Inventar

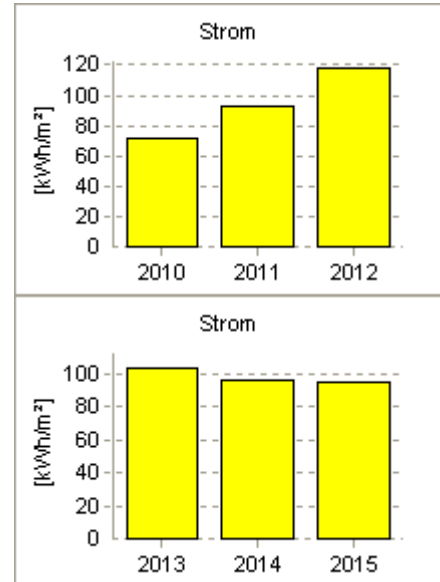
#### 3.1 Außenbereich

Im Außenbereich wurden die Tröge mit den Pflanzen der Donauleiten durch die Gebietsbetreuung beschildert. Außerdem wurden Infotafeln zu Reptilien und zu Totholz direkt beim Haus angebracht.

#### 3.2 Energiesparmaßnahmen

Durch die neue Ausstellung kam es 2012 zu einem deutlich höheren Energieverbrauch im Haus am Strom. Seither wurde konsequent durch Maßnahmen gegengesteuert. Im Jahr

2015 wurde die Beleuchtung in LED installiert, was im Rahmen einer Ersatzausstattung vom Umweltministerium bezuschusst wurde. Weitere Maßnahmen zum Stromsparen mit dem Energiebeauftragten wären sinnvoll.



#### 3.3 Mittel für die Ersatzausstattung

Für die Reparatur und Ersatzanschaffungen wurden 2015 Mittel vom Bayerischen Umweltministerium in größerem Umfang rekrutiert.

#### 3.4 Sonderausstellungen

2015 fanden sieben Sonderausstellungen statt.

Zeitraum	Name	Aussteller
01.01.2015	Donauwellen - Tiere, Landschaften, Wasser - Fotoausstellung	Günter Moosrainer
01.04.2015	Hühnervögel in Bayern - gefährdete Bodenbrüter	Jägerschaft Wegscheider Land e.V.
01.05.2015	Mythos und Legende	Michael Gerstl
01.07.2015	Wie man Boden besser begreifen kann	LFU
05.09.2015	Pilze	Martin Hanslmeier
30.10.2015	Sedimente	Stefan Meisl

Zusätzlich im Obergeschoss		
19.4.-30.6.2015	Kunststoffe – Fluch oder Segen?	Verbraucherservice Bayern

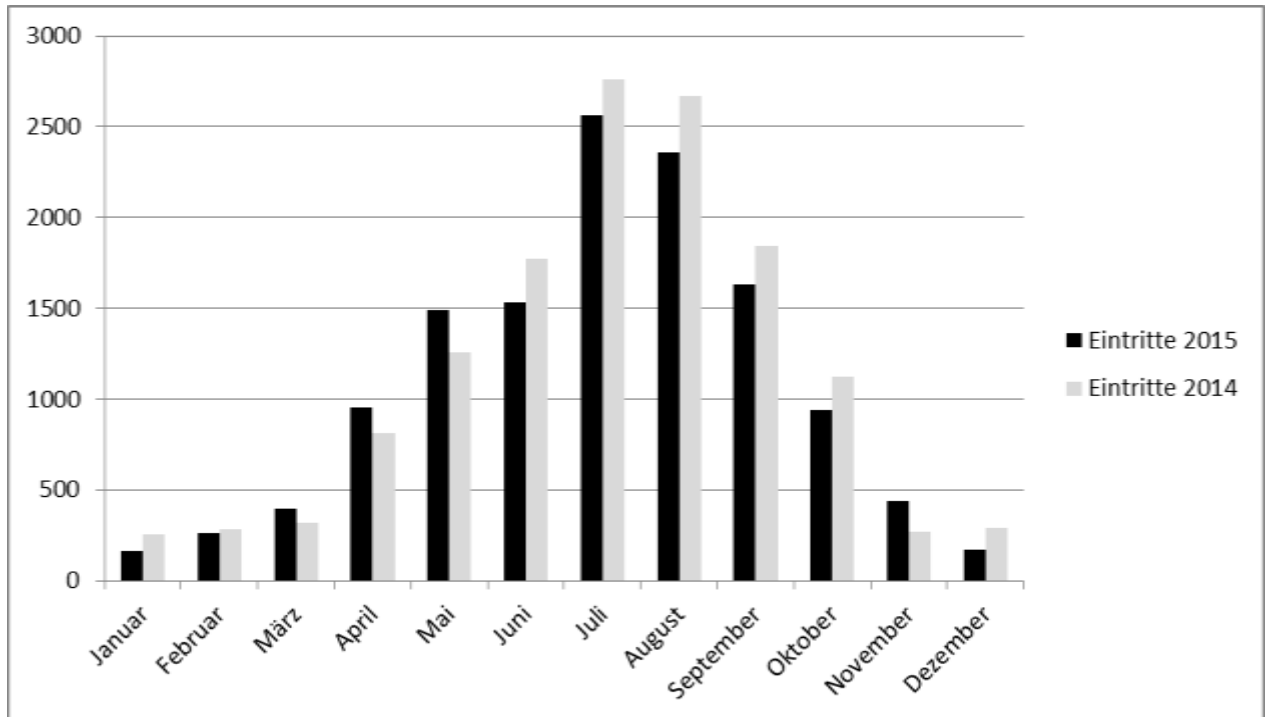
2016 sind erneut Sonderausstellungen geplant, die das Jahresthema „Zeitreise Landschaft Donau“ aufgreifen.



<b>Zeitraum</b>	<b>Name</b>	<b>Aussteller</b>
30.10.2015	Sedimente	Stefan Meisl
11.03.2016	Zeitreise Jochensteiner Donautal	Haus am Strom
13.05.2016	Waldgrün-Stadtgrün	Netzwerk Natur, Town & Country
10.06.2016	Lebendige Donau in Bayern und Europa	Bund Naturschutz Deggendorf
29.07.2016	Holzdialoge	Andre Göttgens & Peter Voglsperger
02.09.2016	Natur verändert - Schwarz-Weißfotografien	Gerhard Schlager
28.10.2016	Flusslandschaften	Clemens Ratschan
Zusätzlich im Obergeschoss		
15.4.- 30.6.2016	Geplanter Verschleiß - so schnell geht's	Verbraucherservice Bayern

## 4. Besucherzahlen

Im Jahr 2015 besuchten 12 896 zahlende Besucher die Ausstellung (2014:13 647). 722 Personen besuchten die Ausstellung im Rahmen besonderer Veranstaltungen kostenlos.



Nicht dabei erfasst sind Teilnehmer an den Veranstaltungen (siehe 2. Veranstaltungen).

## 5. Marketing

### 5.1 Zeitungsartikel 2015

Insgesamt sind 142 Presseartikel über das Haus am Strom im Jahr 2015 bekannt. Die Liste ist im Anhang einsehbar.

### 5.2 Rundfunkbeiträge

- In RTL-Bayern Wetter wurde der neue Erlebnisweg mit der Grundschule Büchlberg vorgestellt. Auch die Ausstellung wurde kurz gezeigt.
- Tele Regional Passau: bezahlte und unbezahlte Beiträge.
- Unser Radio: bezahlte und unbezahlte Beiträge.



### 5.3 Werbeanzeigen in weiteren Printmedien und Marketing

Die Anzeigenhäufigkeit wurde niedrig gehalten. Vor allem touristische Landkarten wurden inseriert oder spezielle touristische Blätter in der Region.

### 5.4 Besuche von Entscheidungsträgern und Multiplikatoren

Der Leiter des Umweltministeriums, Dr. Christian Barth, besuchte am 14.10.2015 die Umweltstation.



### 5.5 Sonstige Marketingmaßnahmen

Einen Schwerpunkt bildete das Marketing mit dem Granitzentrum und dem Graphitbergwerk. Eine Marketingfirma stellte ein Konzept zusammen, agiert auf Facebook und im Internet und erstellte einen gemeinsamen Flyer. Besucher, die alle drei Einrichtungen besuchten, bekamen ein Schatzkästchen überreicht.





Außerdem wurde ein Kostüm für das Maskottchen „Siggi Smaragdeidechse“ erstellt. Damit traten Mitarbeiter bei Rad Total und bei anderen Veranstaltungen auf.

Das Marketing mittels Monatsprogramm als Plakat und Handzettel sowie mit Bonuskarten wurde fortgesetzt. Zielgruppen waren im Schwerpunkt Beherbergungsbetriebe, Gemeinden, Kindergärten und Schulen. In einigen Reiseführern wurde das Haus am Strom mit Bildern und Texten aufgenommen.

Monatlich wurde weiterhin der Newsletter versandt.

Außerdem wurde ein Prospekt für den neuen Erlebnisweg erstellt.



## **5.7 Internet**

Veranstaltungen des Hauses am Strom wurden auf mehreren Homepages eingestellt:

- [www.hausamstrom.de](http://www.hausamstrom.de)
- Facebook-Seite Haus am Strom
- [www.passauer-land.de](http://www.passauer-land.de)
- [www.kjr-passau.de](http://www.kjr-passau.de)
- [www.bayern-tour-natur.de](http://www.bayern-tour-natur.de)
- [www.familienkarte.at](http://www.familienkarte.at)
- [www.umweltbildung.bayern.de](http://www.umweltbildung.bayern.de)
- Portal des Bundesministeriums für Natürliche Vielfalt
- Zusätzlich listeten einige Freizeitportale das Haus am Strom.

## 6. Personal

### 6.1 Allgemeine Übersicht

Das Personal von 2015 gliedert sich in Stammpersonal, das einen festen Arbeitsvertrag hat, und in Honorarkräfte bzw. Praktikanten.

Funktion	Name	Dauer der Beschäftigung
Zentrumsleitung	Ralf Braun-Reichert	Durchgehend beschäftigt
Verwaltung	Anita Weidinger	Bis 30.11.2015 beschäftigt
Gebietsbetreuung	Sebastian Zoder	durchgehend beschäftigt, Teilzeit
Fachkraft Pädagogik	Gabriele Steinbeißer-Rieger	durchgehend beschäftigt, Teilzeit
Fachkraft Pädagogik	Christina Zerer	Seit 01.04.2015, Teilzeit
Fachkraft Pädagogik	Sonja Hoffmann	Durchgehend beschäftigt, Teilzeit
Fachkraft Pädagogik	Doris Böhm	Durchgehend beschäftigt, Teilzeit
Hausmeister	Agnes Kragl	vom 01.05. - 31.12.2015
Putzkraft	Christa Herrmann	Durchgehend beschäftigt, Teilzeit
Freiwilliges ökologisches Jahr	Julian Schöner	01.09.2014 - 30.08.2015
Freiwilliges ökologisches Jahr	Jonathan Schauer	01.09.2015 - 30.08.2016
Pächter des Bistros „Stromstärke“	Katharina Metzger	seit 1.3.2012

Bei Bedarf halfen Antje Wild und Johannes Donath aus. Barbara Alt, Gudrun Dentler und andere unterstützten das Personal bei Engpässen.

Das fest verfügbare Personal wurde v.a. bei Großveranstaltungen 2015 von vielen freiwilligen Helfern unterstützt.

### 6.2 Änderungen

Frau Weidinger verstarb im November. Die Stelle wurde am 1.2.2016 neu besetzt.

### 6.3 Fortbildungen

Am 28.4.2015 besuchte das Team das Graphitbergwerk Kropfmühl und wurde am Lehrpfad geführt. Hintergrund war die Kooperation im Ferienprogramm.



Am 17.6.2015 referierte der Versicherungsmakler Schätzl zur Aufsichtspflicht. Anschließend wurden Fallbespiele besprochen.

Am 26.11.2015 informierte der Kreisbrandrat Josef Stemplinger über Notfallmaßnahmen, Grundsätze der Prävention und Maßnahmen gegen Brände.

Am 30.6.2015 nahm Herr Ralf Braun-Reichert an einer Fortbildung zum Thema Förderung durch das Umweltministerium in München teil.



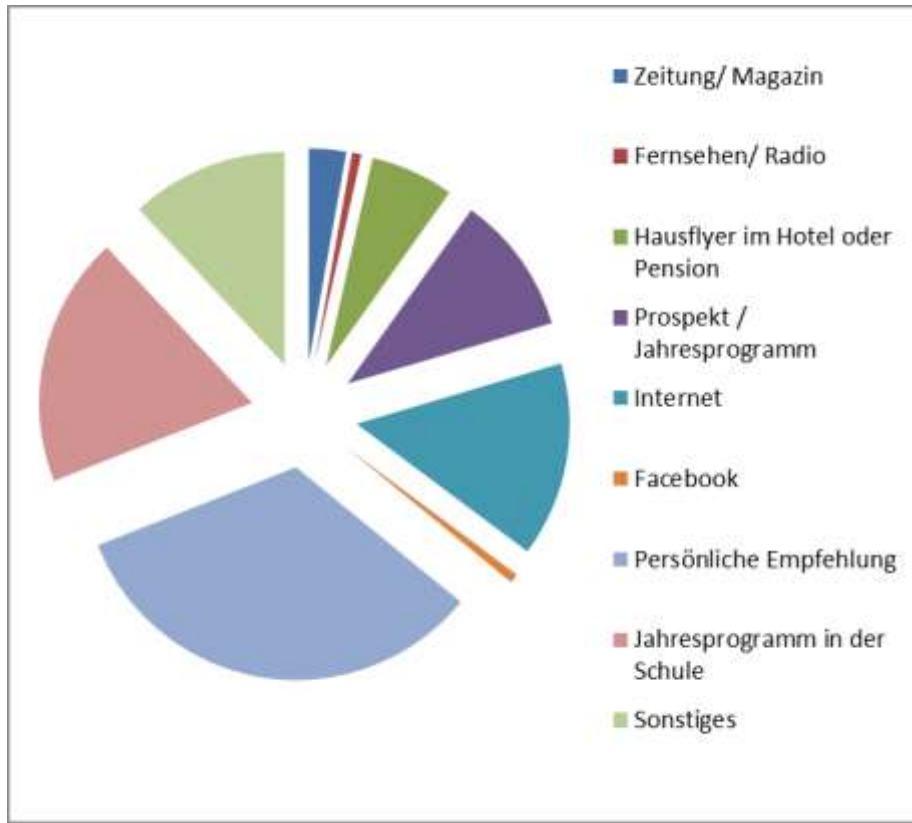
Von 10.-12.6. hat Frau Doris Böhm an einer Fortbildung zum Thema Boden des Geo-Zentrums in Windisch-Eschenbach teilgenommen.

Von 12.-13.10.2015 hat Herr Ralf Braun-Reichert an einer verpflichtenden Fortbildung des Ministeriums im Allgäu teilgenommen.

## 7. Rückmeldungen

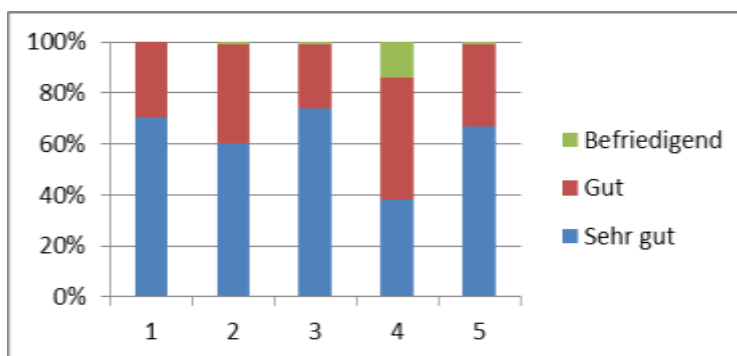
### 7.1. Evaluation

Wie wurden Sie auf das Haus am Strom aufmerksam?



Die wichtigsten Informationsquellen, von denen die Befragten zum Besuch motiviert wurden, sind persönliche Empfehlungen und das Jahresprogramm. Dies trifft sowohl bei 109 Schulen zu, die Programme gebucht haben wie auch bei 22 Einzelbesuchern und Erwachsenengruppen in der Ausstellung.

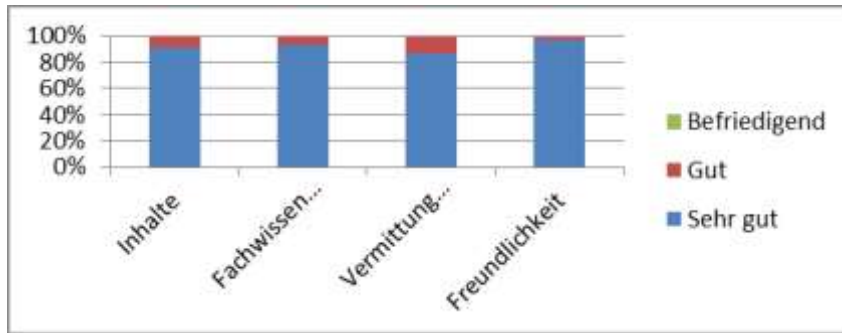
Die Besucher der Ausstellung beurteilten die Führung und die Ausstellung durchgängig mit gut und sehr gut:



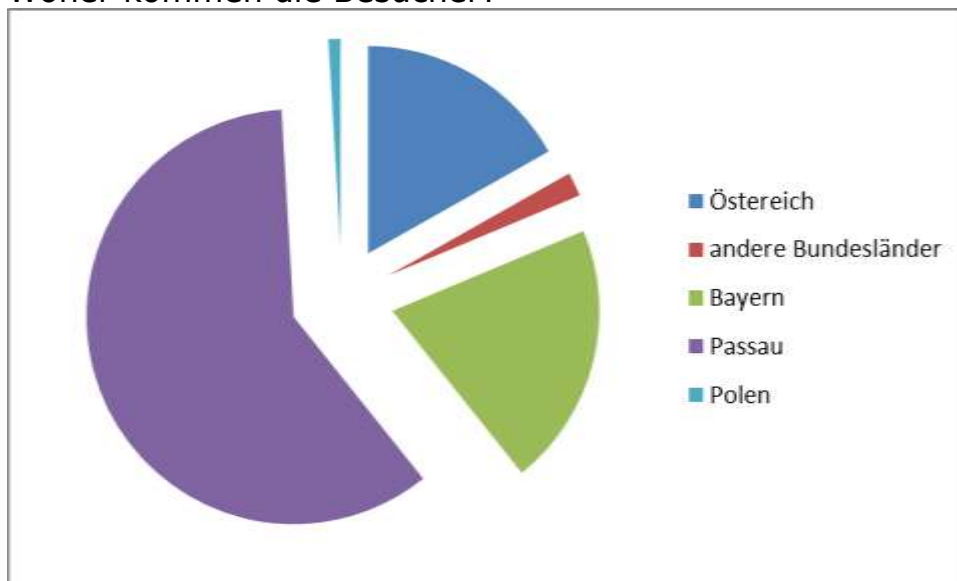
- 1 Beschilderung zur Ausstellung
- 2 Öffnungszeiten
- 3 Außengelände z.B. Spielplatz
- 4 Angebot im Bistro
- 5 Freundlichkeit des Personals im Bistro



Wie beurteilen Sie Inhalte, Fachwissen und Kompetenz, Vermittlung und Freundlichkeit?



Woher kommen die Besucher?



Die Altersstruktur aus den ausgefüllten Bögen deutet darauf hin, dass Familien die Hauptzielgruppe im Haus am Strom sind.

0-10 Jahre	2
10-20 Jahre	4
20-30 Jahre	1
30-40 Jahre	3
40-50 Jahre	2
50-60 Jahre	0
60-70 Jahre	2
70-80 Jahre	2
80-90 Jahre	0

## 7.2 Gästebuch

Die Einträge im Gästebuch sind weiterhin positiv bis euphorisch:

- „Das Museum hat mir sehr gut gefallen. ... Ich werde es weiter empfehlen.“ (B. Laschewski, 1.4.2015)
- „eine tolle Ausstellung, lehrreich ohne Langeweile! Auch für Kinder viel spannendes.“ (2.4.2015)
- „Familie Dienersberger sagt Danke für diese tolle Ausstellung zum Anfassen.“ (2.5.2015)
- „Da kann sich das Deutsche Museum ein Beispiel nehmen.“ (J. M.)
- „definitiv einen Besuch wert! Lustig, informativ, toll!“ (Christine, Claudia, Petra, Fabian, Renate, Isabell, Melisande am Muttertag 2015)
- „ich war über der Grenze!!!“ (Johanna Schenk)
- „Schon den 2. Kindergeburtstag hier gefeiert. Immer wieder absolut „Superschön“. Gerne nächstes Jahr um dieselbe Zeit wieder hier!“ (22.5.2015; Veit Skalin)
- „Tolle, vielseitig und spannend gestaltete Ausstellung!“ (Monika und Fred aus Wien)
- „Wir sind begeistert! Lieben Dank für die Schlangenfütterung!“ (Grundschule Tüßling)
- „Das war so cool! Wir durften die echte, große Schlange streicheln. Das fühlt sich voll cool an.“ (HIB Saalfelden, 30.6.2015)
- „Vielen Dank für dieses wunderbare Natur-Erlebnis.“ (Martha Helmtrüdis, 17.7.2015)
- „Ein kleines, aber sehr spannendes Museum! Besonders faszinierend: die Klanghöhle und die Äskulapnatter.“ (Beate, Andrea und Steffi, 16.7.2015)
- „Super Ausstellung! Sehr informativ, interaktiv und interessant!“ (Hausmann, Berlin, 1.8.2015)
- „Eine wunderbare, auch museumspädagogische großartige Präsentation der Sachinformationen.“ (B.SB., aus der Pfalz, 19.8.2015)
- „super Erlebnisweg.“ (Manfred, Michi, Laura, Nora, Sofie und Mama, 27.9.2015)
- „Ein super Haus mit einer total netten Führung.“ (VS Pram, 9.10.2015)
- „Ein hervorragender Tagungsort. Super Service vom Haus-am-Strom Team!“ (Ursula Diepolder, 21.10.2015)

## 8. Gebietsbetreuung

Die Betreuung des Naturschutzgebiets Donauleiten von Passau bis Jochenstein erfolgt seit April 2011 durch den Diplom Biologen Sebastian Zoder.

Seit April 2015 haben sich die Förderrichtlinien geändert. Die Schwerpunkte haben sich mehr zu einer fachlichen Betreuung des Naturschutzgebietes verschoben.

### 8.1 Öffentlichkeitsarbeit, Vermittlung und Information

Es fanden 31 Veranstaltungen der Gebietsbetreuung statt bzw. wurden durch sie angeboten. Es konnten 398 Gäste empfangen werden.

Die Führungen der Gebietsbetreuung wurden thematisch ausgebaut.

Schwerpunkt der Führungen waren die Themen Ökologie der Donauleiten, Reptilien und Wasser, aber auch Aktionen wie die Erfolgskontrolle an Schlangennisthaufen z.B. am Girls-Day. Bis Juni fanden Vorträge in der Kurklinik Schedel statt. Die Anzahl und Themen der Veranstaltungen und Führungen sind in die Statistik des Haus am Strom insgesamt eingeflossen.

Die Leitenpost ist ein zweiseitiges Informationsblatt rund um die Themen Natur und Naturschutz, mit einem besonderen Fokus auf dem Naturschutzgebiet Donauleiten. Folgende Themen wurden behandelt:

Ausgabe	Titel	Inhalt
März 2015	Nr. 1/2015: diverse Themen	Endlich wieder Frühling, komischer Käfer, Seminararbeiten in den Donauleiten, neuer Wanderwegeflyer
Juni 2015	Nr. 2/2015: diverse Themen	Pfützen schützen, Wilde Bienen – wichtige Bienen
Sept. 2015	Nr. 3/2015: diverse Themen	Gottesanbeterin im Donautal, Hilfe für die Gelbbauchunke erfolgreich, Waldränder unter Druck, Danubeparks zu Besuch
Dez. 2015	Nr. 4/2015: diverse Themen	Aktuelles vom Hirschkäfer, Zeitreise durchs Donautal, ein Einsiedler in Jochenstein

Außerdem wurde die Gebietsbetreuung in 7 Presseartikeln (PNP, PAWO) erwähnt. Weiterhin wurden zahlreiche facebook-Artikel und ein YouTube-Video erstellt.

Im Jahr 2015 betreute die Gebietsbetreuung drei Informationsstände (Rad Total, Familienfest Landkreis Passau, Sommerfest Haus am Strom).

Im Februar wurden vier Seminararbeiten, die von der Gebietsbetreuung begleitet wurden, von den Schülern des Gymnasium Untergriesbach vorgestellt:

- Johanna Zillner: Ökosystemdienstleistungen – Nutzen der Donauleiten für die Anwohner

- Katharina Öhler: Vergleich des Baus von Blättern verschiedener Baumarten – ein Zusammenhang mit dem Standort?
- Sabrina Uliersch: Wildbienen
- Maria Sterl: Reptilien in den Donauleiten



### 8.2 Beratung inkl. Konfliktlösung

Es fanden 64 Beratungsgespräche mit Behörden, Verbänden, Flächennutzern und anderen statt.

Wichtigste Vorkommnisse waren:

- Problematik Waldrandsituation in Jochenstein: Beratung des Flächeneigentümers Johann Mayer/ Jochenstein und UNB Lkr. Passau (A. Sperling, F. Kappendobler). Vorgang nicht abgeschlossen.
- Beschattung Felsen und Mauern (Reptilienlebensräume) durch Ufergehölz: Beratung der WSV Regensburg und der UNB Lkr. Passau. Reduktion der Gehölze für Winter 2015/16 geplant. Durchführung ist nicht erfolgt.
- Gelbbauchunkenschutz in einem Sandauffangbecken am Kraftwerk Erlau: Beratung und Aufklärung des Betreibers EuroWatt Deggen-dorf (Herr Eder).

### 8.3 Gebietsbeobachtung

Es fanden 45 Gebietsbegehungen statt. Der Fokus bei der Gebietsbeobachtung war unter anderem auf den Strukturen mit besonderer ökologischer Wertigkeit gelegen, die in folgender Tabelle aufgeführt werden:

Struktur	Wo	Ergebnisse
Bahndamm und angrenzende Felsbereiche	Bahndamm Passau – Obernzell (ausgewählte Abschnitte)	Felsbereiche stellenweise durch Überwuchern (v. a. Brombeere) gefährdet. Problematisch für <i>Sedum maximum</i> und in Folge <i>Scolitantides orion</i> .
Sandabscheidebecken KW Erlau	Erlautal	Kontrolle Wasserführung (Gelbbauchunken-Laichgewässer). Gespräche mit KW-Besitzer und – wart. Maßnahmen in Absprache mit dem LPV erfolgten 2015.
Felsköpfe und -wände	Mehrere Standorte in den Donauleiten	Zustand und evtl. notwendige Maßnahmen wurden registriert und ggf. weitergeleitet.
Magere Mähwiesen	Kernmühle, Grünau, Jochenstein	Kontrolle Zustand, Schnittzeitpunkte etc. Monitoring für 2016 geplant

Auf eine Reihe an Arten wurde besonderes Augenmerk bei den Gebietsbegehungen gelegt. Die Daten wurden dann in das Geografische Informationssystem der Behörden (PC-ASK) übertragen.



Für den Hirschkäfer (*Lucanus cervus*), nachtaktive Insekten, den Grubenlaufkäfer (*Carabus variolosus*), die Gelbbauchunke (*Bombina variegata*) und das Brandknabenkraut (*Orchis ustulata*) wurden Langzeitbeobachtungen fortgeführt oder begonnen. Besonders beim Hirschkäfer fällt eine Konzentration um Jochenstein und Oberzell auf. Zukünftig soll nun gezielt die Lücke zwischen den Ortschaften auf Hirschkäfer geprüft werden.

Besondere Funde:

- *Saperda octopunctata*
- *Osmoderma eremita*
- *Stenagostus rhombeus*
- *Ampedus sinuatus*
- *Mantis religiosa*

#### 8.4 Arten- und Biotopschutz

Die Landschaftspflege durch den Landschaftspflegeverband wurde durch die Gebietsbetreuung begleitet und notwendige Maßnahmen in Absprache initiiert.

Wichtigste Maßnahmen im Jahr 2015 waren:

- Anlage von Becken zur Reproduktion für die Gelbbauchunke im Erlautal und im Rambach-Steinbruch
- Ergänzen bzw. Erneuern von Reptilienstrukturen im Jochensteiner Raum (Waldrand) in Zusammenarbeit mit dem Forstwirt Klaus Kornexl
- Organisation eines Expertentreffens und Begutachtung von Wiesenstandorten in den Donauleiten. Änderung des Pflegeregimes entsprechend der Ergebnisse.
- Entfernung von Grüngutablagerungen aus dem Naturschutzgebiet in Zusammenarbeit mit der Gemeinde Untergriesbach

#### 8.5 Besucherlenkung

Der Flyer zu den Wanderwegen wurde im März 2015 veröffentlicht.

#### 8.6 Kooperationen

Mit den Naturschutzverbänden und vielen fachlichen Stellen im Landkreis, der Stadt Passau, in Bayern und in Österreich fand ein Austausch statt.



Jochenstein, 9. März 2016

Ralf Braun-Reichert (Zentrumsleitung)

Anhang:  
 Zeitungsartikel

Titel	Datum/Ausgabe	Medium
Sieben Mal nachgerechnet	05.01.2015	PNP
Haus am Strom mit neuem Programm	11.02.2015	PNP
Nachts im Museum	13.02.2015	PNP
Mit der PNP ins Theater	19.02.2015	PNP
Mit der PNP zum "Lied der Grille"	21.02.2015	PNP
Siggi Smaragdeidechse: Lebensgroß im Haus am Strom	23.02.2015	PNP
Neues Jahresprogramm für das Haus am Strom	11.03.2015	PaWo
"Haus am Strom" und Gymnasium arbeiten bei Seminaren zusammen	11.03.2015	PNP
Frühlingsspaziergang im Kohlbachtal	14.03.2015	PNP
Mit Experten in die Donauleiten	16.03.2015	PNP
Basteln für Kinder im Haus am Strom	17.03.2015	PNP
Fels, Wald und Burg: Wanderung an der Neuburg	20.03.2015	PNP
Führungen durch die Erlebnisausstellung	21.03.2015	PNP
Landkreis packt drei Schätze in eine Truhe	25.03.2015	PNP
Familienwanderung: Fels und Wald bei Neuburg	28.03.2015	PNP
Ausstellung "Hühnervögel" im Haus am Strom	30.03.2015	PNP
Vortrag über heimliche Bewohner der Wälder	31.03.2015	PNP
Ein Herz fürs Haselhuhn	01.04.2015	Jagd in Bayern
Krimi-Zeit	04.04.2015	PNP
Viel Zeit für Familie-Tipps für lange Wochenende	04.04.2015	PNP
"Wilde Hühner - scheue Vögel"	08.04.2015	PNP
Moderne Energiewirtschaft und ewiger Granit	09.04.2015	Plattlinger Anzeiger
Warum in die Ferne schweifen	10.04.2015	PNP
Kräuter der Erde - Wildkräuterspaziergang	11.04.2015	PNP
Heimat kann so schön sein	13.04.2015	PNP
VerbraucherService informiert im Haus am Strom	16.04.2015	PNP
Afghanische Tänze und Speisen im Cafe Asyl	16.04.2015	PNP
Heuer radelt die Prominenz zur neuen Nixe	17.04.2015	PNP
Mythos und Legende	20.04.2015	PNP
Das Donautal gehört den Radlern	20.04.2015	PNP
Auftauchen der Nixe groß gefeiert	21.04.2015	PNP
Von moderner Energiewirtschaft zum ewigen Granit	23.04.2015	PNP
Ein Frühlingstag in den Donauleiten	24.04.2015	PNP
Ulrike Scharf testet neuen Erlebnispfad	25.04.2015	PNP
Haus am Strom, Untergriesbach	25.04.2015	PNP

Donauradweg: Neuer Anlauf	27.04.2015	PNP
Alles fliegt	06.05.2015	PNP
Wanderung zu Ökokontoflächen	07.05.2015	PNP
Was sich alles im Boden befindet	08.05.2015	PNP
Naturschönheit Donauleiten auf Bild bannen	08.05.2015	PNP
Barbara Homm gewinnt Hauptpreis bei Radrallye	09.05.2015	PNP
Die Donauleiten werden zur Müllkippe	11.05.2015	PNP
Erkundungstour auf verbotenen Wegen	12.05.2015	PNP
Führung durch die Erlebnisausstellung	18.05.2015	PNP
Reptilien am Weg	19.05.2015	PNP
Piratentag im Haus am Strom	20.05.2015	PNP
Natur verbindet Kulturen	20.05.2015	PNP
Malen am Boden: Aktion für Kinder in Jochenstein	21.05.2015	PNP
Das sind die Projekte des Landkreises	27.05.2015	PNP
Montessori-Kinderhaus im Haus am Strom	27.05.2015	PNP
Piratentag für Kinder im Haus am Strom	01.06.2015	PNP
Auf Schatzsuche im bayerisch-österreichischen Donautal	01.06.2015	Donau-Moldau-Zeitung
Piratentag für Kinder	02.06.2015	PNP
Kunst auf dem Fahrradweg beim Haus am Strom	04.06.2015	PNP
Auf der Suche nach dem Hirschkäfer	10.06.2015	PNP
Bergdörfer in Trümmern	11.06.2015	PNP
Bayerntour führt auf die Veste	12.06.2015	PNP
Erholungsort hoch über dem Donautal	14.06.2015	Am Sonntag
Wilde Bienen - wichtige Bienen	16.06.2015	PNP
Der Smaragdeidechse auf der Spur	19.06.2015	PNP
Neuer Termin: für Hirschkäfer-Wanderung	19.06.2015	PNP
Jägerschaft kartiert Haselhuhnvorkommen	20.06.2015	PNP
Spaß mit Wasser	26.06.2015	PNP
Wissenswertes über Kräuter und Hirschkäfer erwandern	27.06.2015	PNP
Mit dem Haus am Strom schwarze Steine entdecken	03.07.2015	PNP
Neue Ausstellung: Den Boden begreifen	04.07.2015	PNP
Mit dem Haus am Strom auf Erlebnis-Wanderung	06.07.2015	PNP
"Boden erkunden"	10.07.2015	PNP
Ein Sommertag an der Erlau	11.07.2015	PNP
Die Unterwasserwelt der Erlau erforschen	15.07.2015	PNP
Preisgekrönte Naturfilmer beim Haus am Strom	17.07.2015	PNP
Rätsel-Tour am Donau-Radweg	24.07.2015	PNP

Eine Wanderung zu blühenden Alpenveilchen	24.07.2015	PNP
500 Euro Belohnung für gestohlenen Stein-Salamander	25.07.2015	PNP
Polizei sucht Diebe des Feuersalamanders aus Granit	27.07.2015	PNP
Piratentag für Kinder im Haus am Strom	29.07.2015	PNP
Schlange frisst Kröte	29.07.2015	PNP
Skulptur gestohlen: Hinweise gesucht	31.07.2015	Bezirkrundschau Rohrbach
Salamander gestohlen	31.07.2015	Tips Rohrbach
Steinerner Salamander wird weiterhin vermisst	01.08.2015	PNP
Grundschüler sagen ade	01.08.2015	PNP
Gute Laune bei schlechtem Wetter	03.08.2015	PNP
Kinder decken Kriminalfall im Obernzeller Schloss auf	03.08.2015	PNP
Feuer machen wie einst die Vorfahren	05.08.2015	PNP
Erlebnisreicher Sommertag beim Fest im Haus am Strom	05.08.2015	PaWo
Hurra, die Kelten kommen in den Ferien an die Donau	07.08.2015	PNP
Großes Spielefest mit Uhu, Falken und einem Drachen	08.08.2015	PNP
Besucher fliegen auf Adler und Drachen	10.08.2015	PNP
Ein Fest für die Umwelt	10.08.2015	PNP
Survival-Training in der Wildnis für Kinder ab acht	11.08.2015	PNP
Rott-Piraten haben lebendige Schätze	02.09.2015	PNP
Auf Spurensuche	03.09.2015	PNP
Sagenhafter Donausteig	04.09.2015	PNP
Herbst in den Donauleiten	04.09.2015	PNP
Auf dem Weg zum "bayerischen Urtier"	09.09.2015	PNP
Herbst in den Donauleiten: Geführte Wanderung	10.09.2015	PNP
Bühne im Haus am Strom	10.09.2015	PNP
"Zauberwelt der Pilze" im Haus am Strom	11.09.2015	PNP
Tag des offenen Denkmals	12.09.2015	PNP
Hunderte stürmen historischen Eiskeller	14.09.2015	PNP
Ein Sonntag für Singles in Aktion	16.09.2015	PaWo
Kristalliner Marmor im Donautal	16.09.2015	PNP
Wanderungen für Singles	19.09.2015	PNP
Bei einem Herbst-Spaziergang den Wildkräutern auf der Spur	21.09.2015	PNP
Ein Blick in die "Zauberwelt der Pilze"	24.09.2015	PNP



Wildkräuter in Obernzell	26.09.2015	PNP
Mit Experten auf Schwammerlsuche	02.10.2015	PNP
Exkursion mit Pilz-Experten	03.10.2015	PNP
Drei-Ländereck-Theater am Strom	07.10.2015	PNP
3 Ländereck-Theater am Strom	07.10.2015	PaWo
Waldwanderung im Reich der Pilze	09.10.2015	PNP
JU besichtigt "Haus am Strom"	09.10.2015	PNP
Jetzt ist Haus am Strom Heim für Künstler	12.10.2015	PNP
Pilz-Exkursion an der Gaißa	14.10.2015	PNP
Kürbisschnitzen im Haus am Strom	15.10.2015	PNP
Besuch bei "Perlen der Bildung und des Sports"	17.10.2015	PNP
Die Welt der Pilze erkunden	17.10.2015	PNP
Gottesanbeterin an der Donau. „Keine Gefahr!“	21.10.2015	PNP
Referentin krank: Poetischer Spaziergang ist abgesagt	24.10.2015	PNP
Halloween-Werkstatt	29.10.2015	PNP
Grünpflege ist der Schlüssel zum Blütenreichtum	31.10.2015	PNP
Eine Weide für Bienen	02.11.2015	PNP
Yoga-Tag im Haus am Strom	09.11.2015	PNP
Kunst und Boden	09.11.2015	PNP
Musikalisch-literarischer Abend im Haus am Strom	10.11.2015	PNP
Die Donau erfahren: Ein Kanufahrer erzählt	14.11.2015	PNP
Duo im Haus am Strom	14.11.2015	PNP
Winterfest im Haus am Strom	18.11.2015	PNP

Winterfest im Haus am Strom	20.11.2015	PNP
Flussperlmuschel prägt Haushalt	21.11.2015	PNP
Für den Schutz der Donau: Passauer Land im europäischen Verbund	28.11.2015	PNP
Zufrieden mit dem Start des 3 Ländereck-Theaters	01.12.2015	Die neue Woche
Anita Weidinger	04.12.2015	PNP
Der Parkplatz am Kraftwerk wird verlegt	07.12.2015	PNP
Hilfe für den Sterlet	10.12.2015	PNP
Mit Ihrer Arbeit unseren Einsatz für die Umweltbildung gewährleisten	12.12.2015	PNP
Grundschüler besuchen Haus am Strom	22.12.2015	PNP